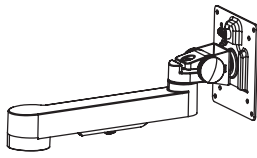
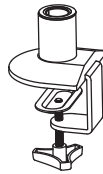


### G-XP

#### 1 Liste des pièces



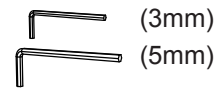
Bras supérieur  
(X1)



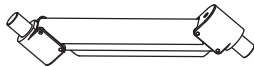
Pince de fixation  
(X1)



Vis M4X9mm  
(X4)



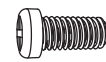
Clé Allen  
(X2)



Bras inférieur  
(X1)

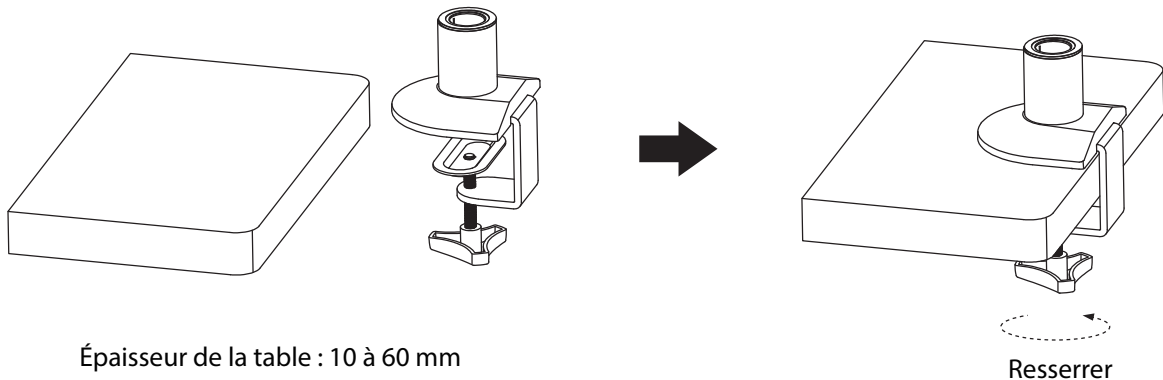


Vis longues et écrou  
(X1)

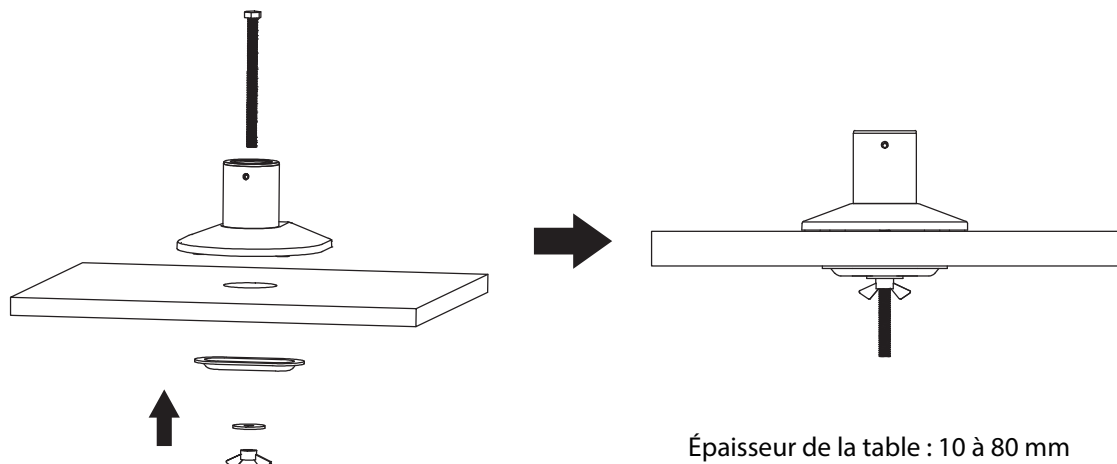


Vis M4X12mm  
(X4)

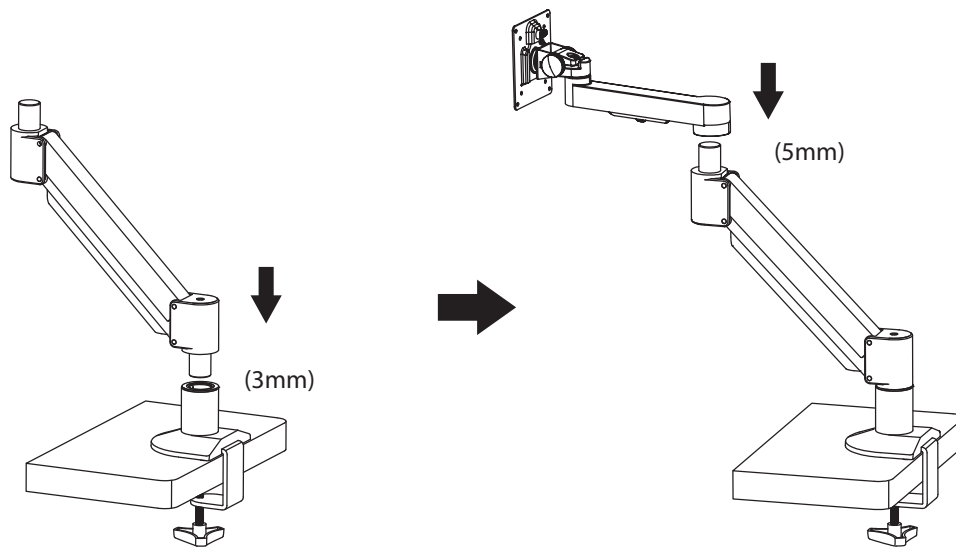
#### 2a Installation de la base - Fixation du bras



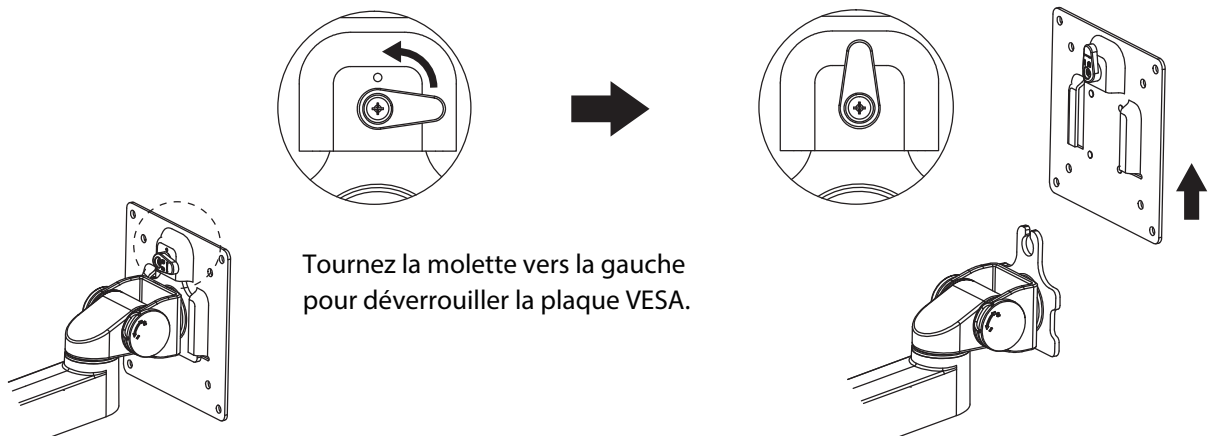
#### 2b Installation de la base - Passage de câbles



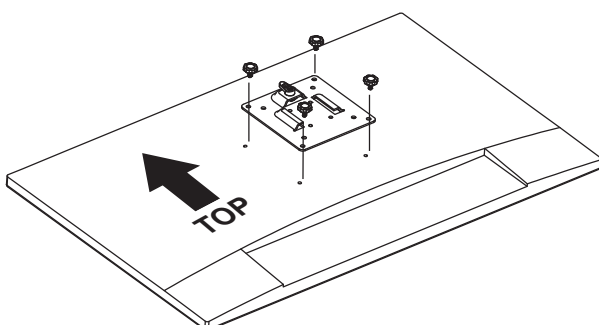
### 3 Installation du bras



### 4 Retirez la plaque VESA.



### 5 Visser la plaque VESA à l'écran

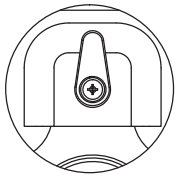


M4X9 est le format de vis VESA par défaut pour la plupart des écrans. Elle est conçue pour être vissable sans outil.

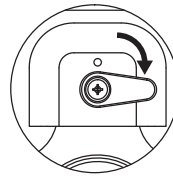


Les vis M4X12 sont fournies pour les moniteurs nécessitant des vis plus longues.

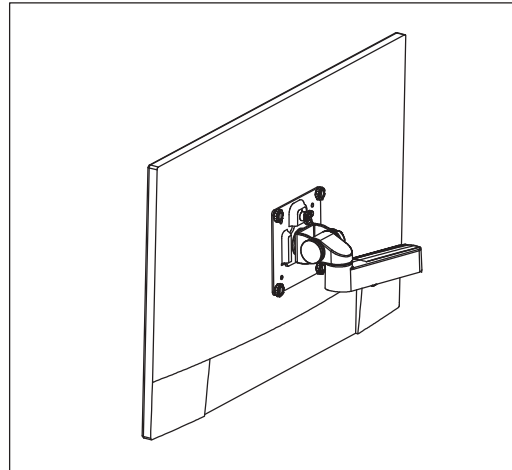
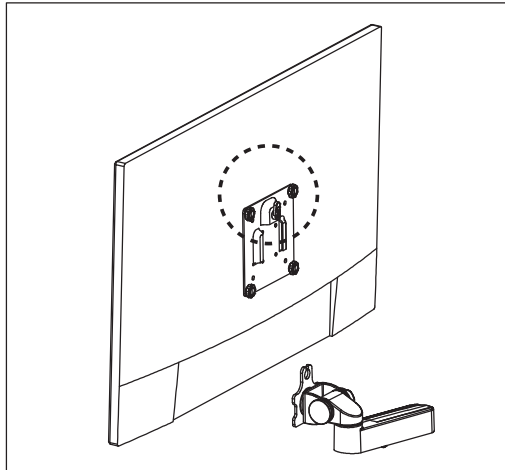
## 6 Installation de l'écran



Avant de glisser l'écran sur le bras, s'assurer que le bouton de la plaque VESA est placé à la verticale.

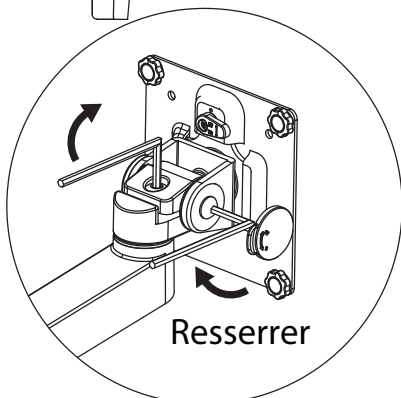
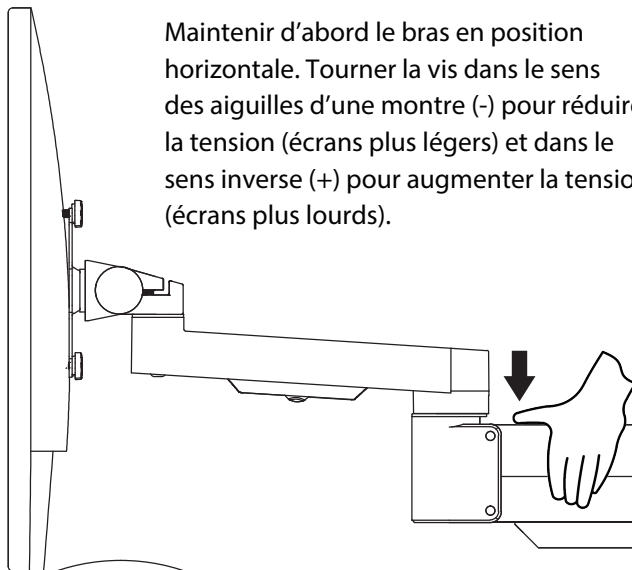
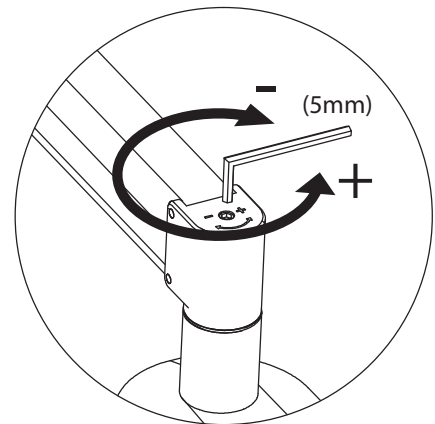


Une fois l'écran en place, tourner le bouton vers la droite pour verrouiller la plaque VESA.



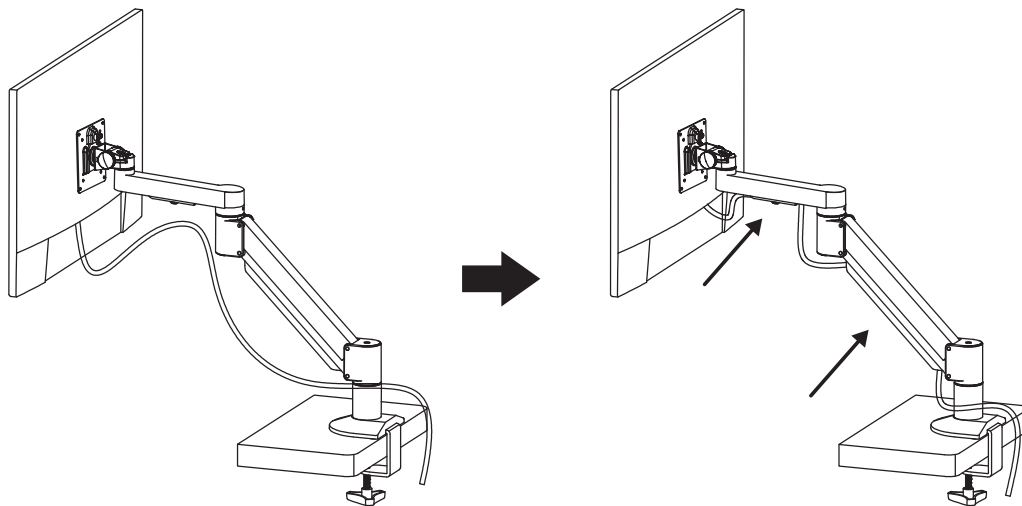
## 7 Ajuster la tension du bras

Maintenir d'abord le bras en position horizontale. Tourner la vis dans le sens des aiguilles d'une montre (-) pour réduire la tension (écrans plus légers) et dans le sens inverse (+) pour augmenter la tension (écrans plus lourds).



Pour les écrans plus lourds, resserrer les vis en utilisant la clé Allen fournie et ainsi fixer l'angle d'inclinaison.

## 8 Gestion des câbles



Les câbles peuvent être passés à la section du bras et du poteau.

Remarque : un espace équivalent à un câble doit être prévu pour permettre le mouvement du bras.



17-35"



75x75, 100x100



3-12 KG/6.6-26.4 LBS